

Τμήμα Πολεοδομίας Δήμου Λεμεσού

Αριθμός αίτησης

ΘΕΩΡΗΣΗ ΠΟΛΕΟΔΟΜΙΚΗΣ ΑΡΧΗΣ

σφραγίδα

ΟΙΚΟΠΕΔΑ
 Φ.ΣΧ 54 / 33
 ΤΜΗΜΑ 0
 ΑΡΙΘΜΟΣ ΤΕΜΑΧΙΩΝ 2173, 2174
 ΠΕΡΙΟΧΗ ΑΓΙΑ ΦΥΛΑΞΙΣ - ΔΗΜΟΣ ΛΕΜΕΣΟΥ

ΠΟΛΕΟΔΟΜΙΚΑ ΔΕΔΟΜΕΝΑ

ΕΜΒΑΔΟ ΟΙΚΟΠΕΔΩΝ 536+556=1092 Τ.Μ.
 ΖΩΝΗ Η3
 Σ.Δ. 80% (873.6 Τ.Μ.) .. Π.Κ. 45% (491.4 Τ.Μ.)
 ΑΡ.ΟΡΟΦΩΝ 3 ΥΨΟΣ 13.50 Μ.

ΣΤΟΙΧΕΙΑ ΕΡΓΟΥ: 3 ΔΙΩΡΟΦΕΣ ΚΑΤΟΙΚΙΕΣ

ΠΡΟΤΕΙΝΟΜΕΝΗ ΔΟΜΗΣΗ

Συντελεστής Δόμησης = $\frac{A+B+G}{E \text{ Τεμαχίων}} = \frac{208.97 \times 3}{1092} = \frac{626.91}{1092} = 57.4\% < 80\%$

ΠΡΟΤΕΙΝΟΜΕΝΗ ΚΑΛΥΨΗ

Συντελεστής Κάλυψης = $\frac{A+B+G}{E \text{ Τεμαχίου}} = \frac{159.06+160.74+160.81}{1092} = \frac{480.61}{1092} = 44\% < 45\%$

Παρατηρήσεις:

- Υ.Υ. — Υφιστάμενα υψόμετρα
- Πρ.Υ. — Προτεινόμενα υψόμετρα
- Τ.Υ.Δ. — Τελικό Υψόμετρο Δαπέδου

Φ1 — Θέση λήψης φωτογραφίας

ΤΙΤΛΟΣ ΣΧΕΔΙΟΥ ΑΡ. ΣΧ.

ΚΑΤΟΙΚΙΕΣ -Α-, -Β-, -Γ-

2

Χωροταξικό,
 Νοτιοανατολική όψη.

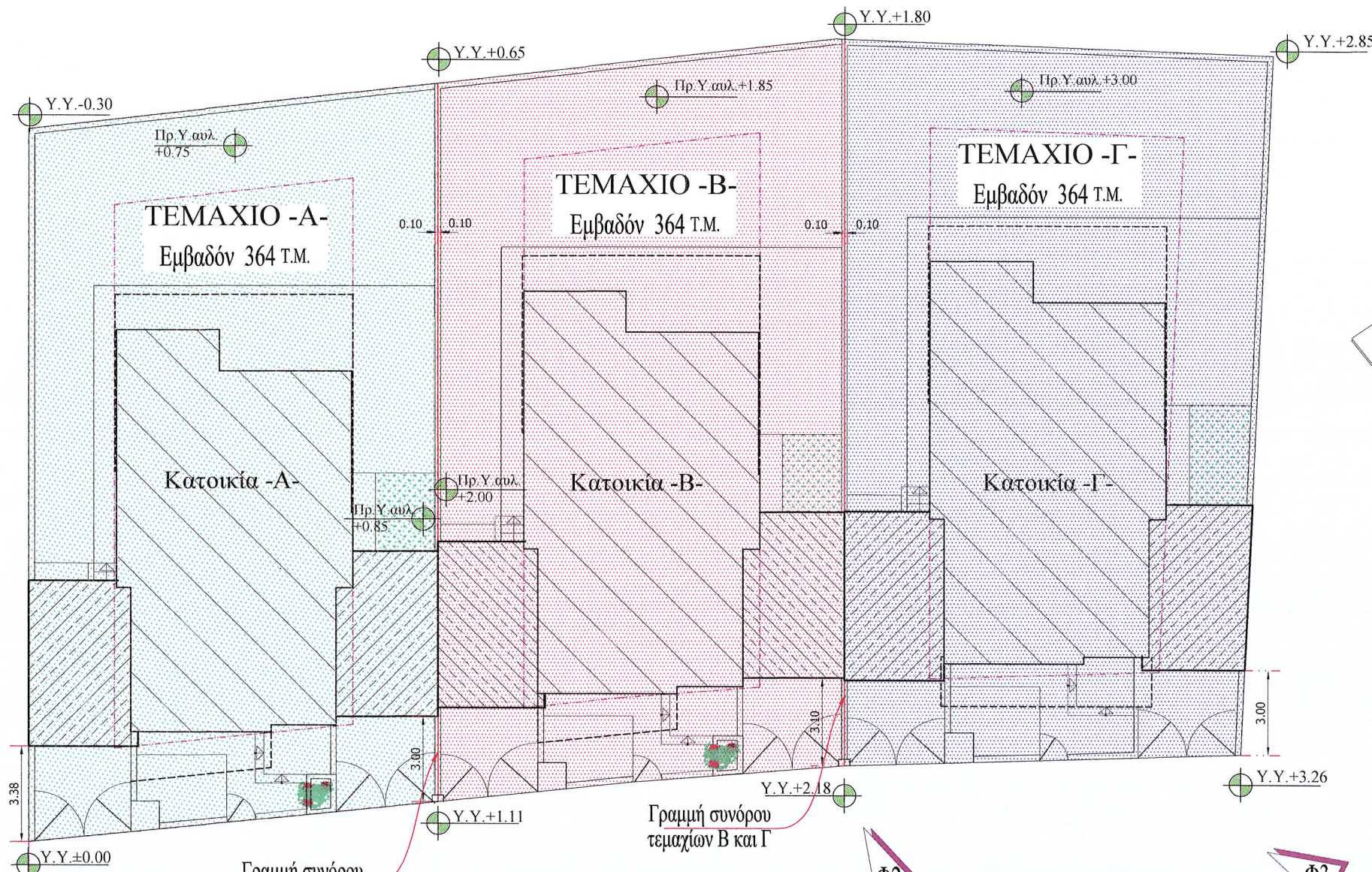
ΣΤΟΙΧΕΙΑ ΜΕΛΕΤΗΤΗ

ΑΝΔΡΕΑΣ ΜΑΡΚΟΥ

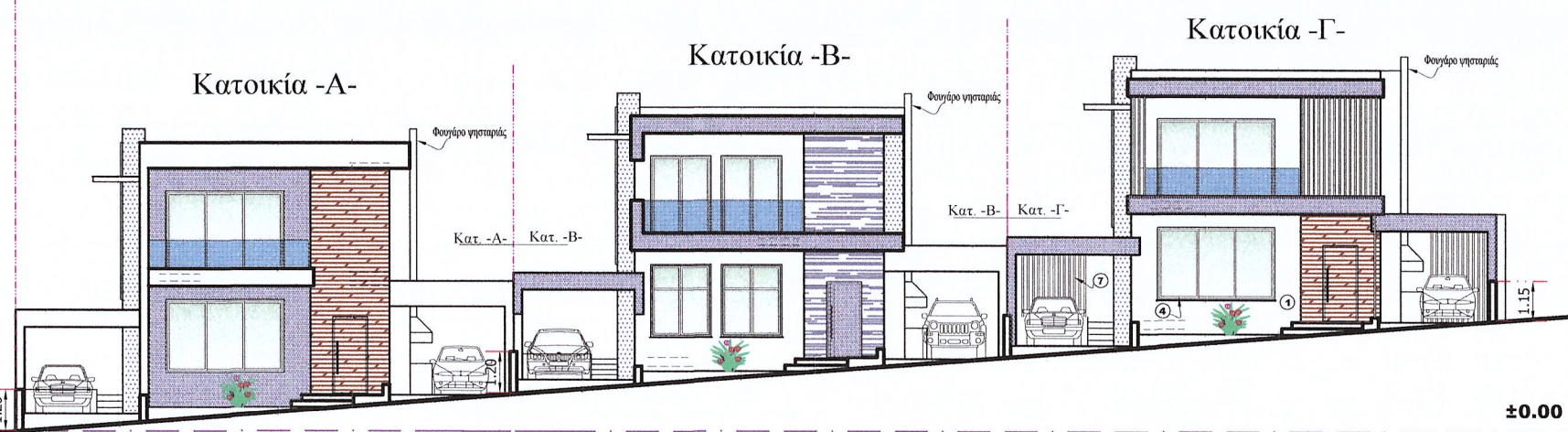
Όνοματεπώνυμο

Αρ. Μητρώου ΕΤΕΚ **A025458**

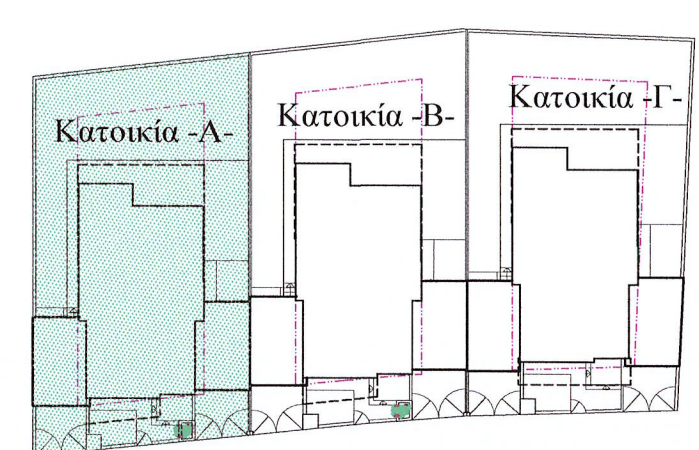
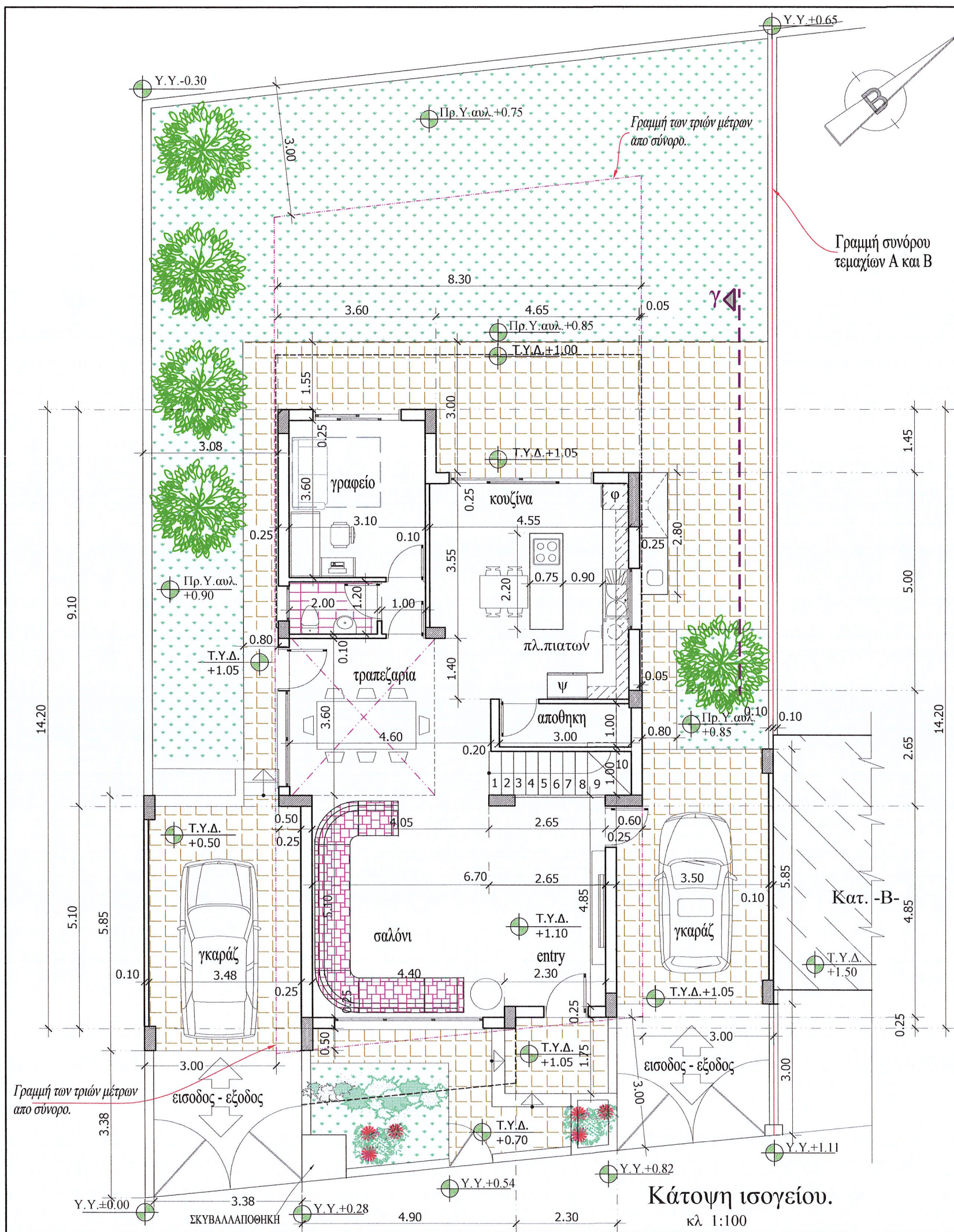
Υπογραφή



Χωροταξικό.
 κλ 1:200



Νοτιοανατολική όψη.
 κλ 1:200



Χωροταξικό.
κλ 1:500

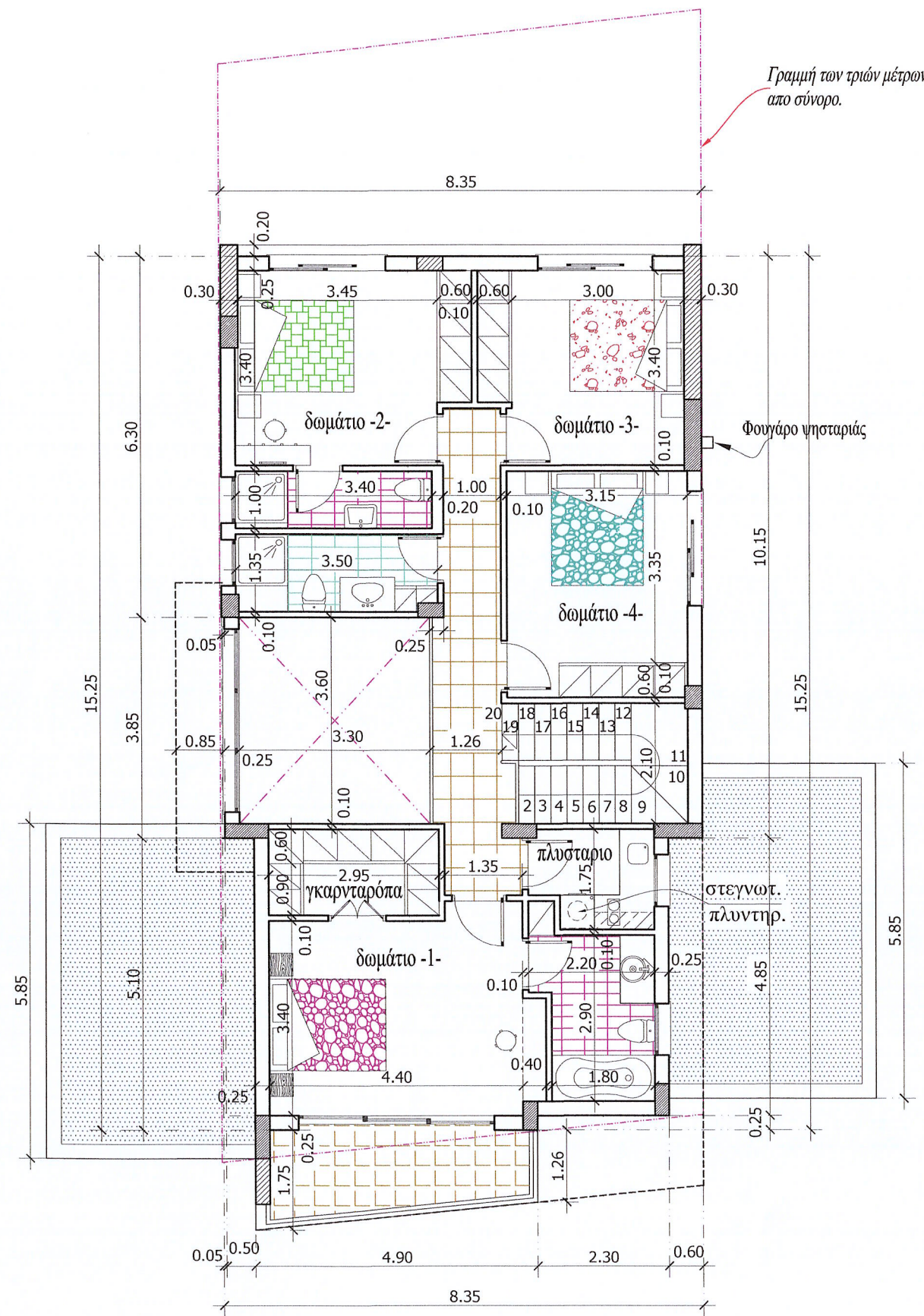
Παρατηρήσεις.

- Y.Y. — Υφιστάμενα υψόμετρα
- Πρ.Υ. — Προτεινόμενα υψόμετρα
- T.Y.Δ. — Τελικό Υψόμετρο Δαπέδου

ΣΥΝ. ΔΟΜΗΣΗΣ ΙΣΟΓΕΙΟΥ = 104.53m2
 ΣΥΝΟΛΟ ΚΑΛΥΜΜΕΝΩΝ ΒΕΡΑΝΤΩΝ ΙΣΟΓΕΙΟΥ = 22.95 m2
 ΣΥΝΤΕΛΕΣΤΗΣ ΚΑΛΥΨΗΣ = 104.53+18.67+20.28+15.58=159.06 m2
 ΚΑΛ. ΓΚΑΡΑΖ = 18.67+20.28=38.95 m2

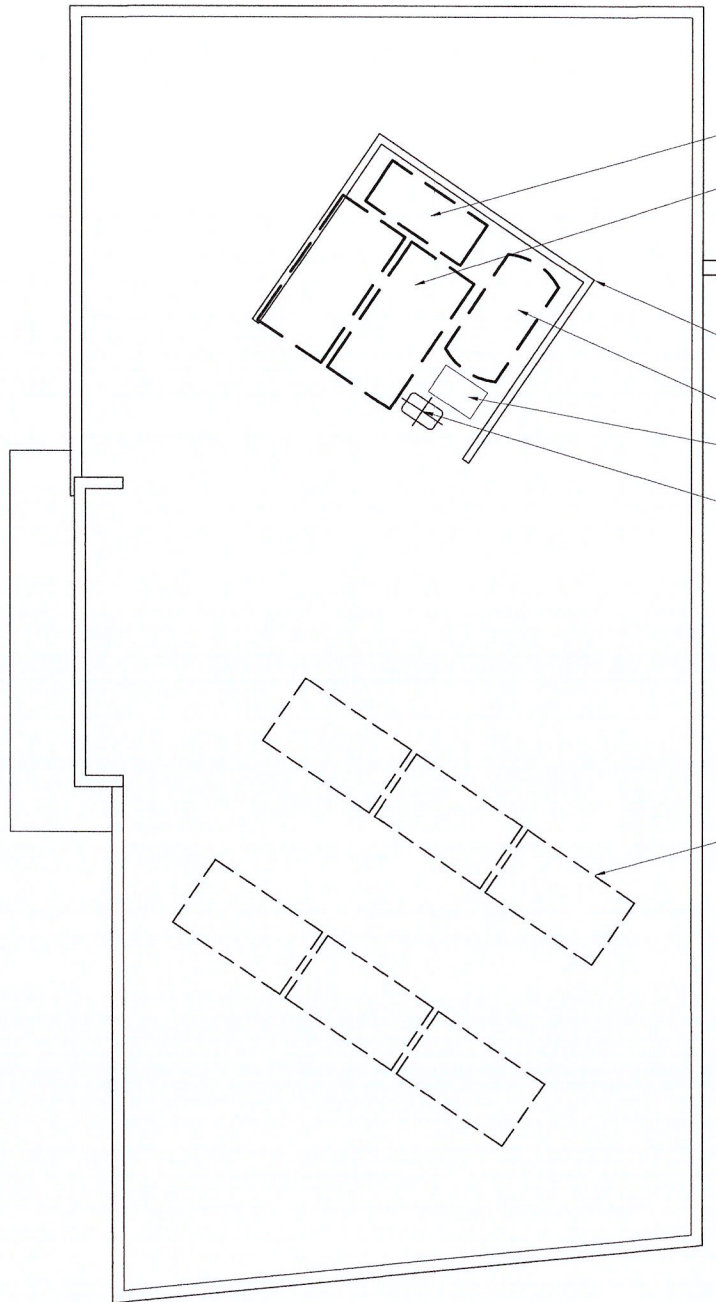
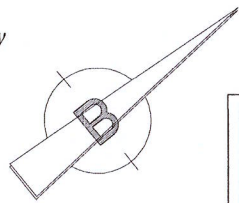
ΣΥΝ. ΔΟΜΗΣΗΣ ΚΑΤΟΙΚΙΑΣ = 208.97 M2

| | |
|--|----------|
| ΕΝΤΟΛΗ 1/ 2022 ΠΟΛΕΟΔΟΜΙΚΗ ΑΔΕΙΑ ΜΕ ΤΗ ΔΙΑΔΙΚΑΣΙΑ ΠΟΛΕΟΔΟΜΙΚΗΣ ΒΕΒΑΙΟΤΗΤΑΣ | |
| Τμήμα Πολεοδομίας Δήμου Λεμεσού | |
| Αριθμός αίτησης | |
| ΘΕΩΡΗΣΗ ΠΟΛΕΟΔΟΜΙΚΗΣ ΑΡΧΗΣ | |
| σφραγίδα | |
| ΠΟΛΕΟΔΟΜΙΚΑ ΔΕΔΟΜΕΝΑ ΤΕΜΑΧΙΟΥ -Α- | |
| ΕΜΒΑΔΟ ΟΙΚΟΠΕΔΟΥ.....364 Τ.Μ. | |
| ΖΩΝΗ Η3 | |
| Σ.Δ. 80% (291.2 Τ.Μ.), Π.Κ. 45% (165.8 Τ.Μ.) | |
| ΑΡ.ΟΡΟΦΩΝ 3 ΥΨΟΣ 13.50 Μ. | |
| ΣΤΟΙΧΕΙΑ ΕΡΓΟΥ: ΔΙΩΡΟΦΗ ΚΑΤΟΙΚΙΑ | |
| ΠΡΟΤΕΙΝΟΜΕΝΗ ΔΟΜΗΣΗ | |
| $\text{Συντελεστής Δόμησης} = \frac{A+B}{E. \text{Τεμαχίου}} = \frac{104.53+104.44}{364} = \frac{208.97}{364} = 57.4\% < 80\%$ | |
| ΠΡΟΤΕΙΝΟΜΕΝΗ ΚΑΛΥΨΗ | |
| $\text{Συντελεστής Κάλυψης} = \frac{\Delta}{E. \text{Τεμαχίου}} = \frac{159.06}{364} = 43.7\% < 45\%$ | |
| ΠΡΟΤΕΙΝΟΜΕΝΟΣ ΑΡΙΘΜΟΣ ΟΡΟΦΩΝ ΚΑΙ ΥΨΟΣ | |
| Αριθμός Ορόφων : 2 | |
| Υψος : 7.0 Μ | |
| ΠΡΟΤΕΙΝΟΜΕΝΕΣ ΚΑΛΥΜΜΕΝΕΣ ΒΕΡΑΝΤΕΣ | |
| Επιτρεπόμενο Εμβαδό: 209 Χ25% =52.25 Τ.Μ. | |
| Ισόγειο - Επιτρεπόμενο Εμβαδό: 104.53Χ25% = 26.13 Τ.Μ. | |
| Προτεινόμενο Εμβαδό: 22.95 Τ.Μ. | |
| 1 Όροφος - Επιτρεπόμενο Εμβαδό: 104.44Χ25% = 26.11 Τ.Μ. | |
| Προτεινόμενο Εμβαδό: 18.91 Τ.Μ. | |
| Σύνολο 22.95+18.91=41.86 Τ.Μ. < 52.25 Τ.Μ. | |
| ΑΠΑΙΤΟΥΜΕΝΟΙ ΧΩΡΟΙ ΣΤΑΘΜΕΥΣΗΣ | |
| ΣΥΝΟΛΟ 2 ΧΩΡΟΙ ΣΤΑΘΜΕΥΣΗΣ. | |
| ΤΙΤΛΟΣ ΣΧΕΔΙΟΥ | ΑΡ. ΣΧ. |
| ΚΑΤΟΙΚΙΑ -Α- | 3 |
| Κάτοψη ισογείου. | |
| ΣΤΟΙΧΕΙΑ ΜΕΛΕΤΗΤΗ | |
| ΑΝΔΡΕΑΣ ΜΑΡΚΟΥ | |
| Όνοματεπώνυμο | |
| A025458 | |
| Αρ. Μητρώου ΕΤΕΚ | |
| Υπογραφή | |



Κάτοψη 1ου ορόφου.
κλ 1:100

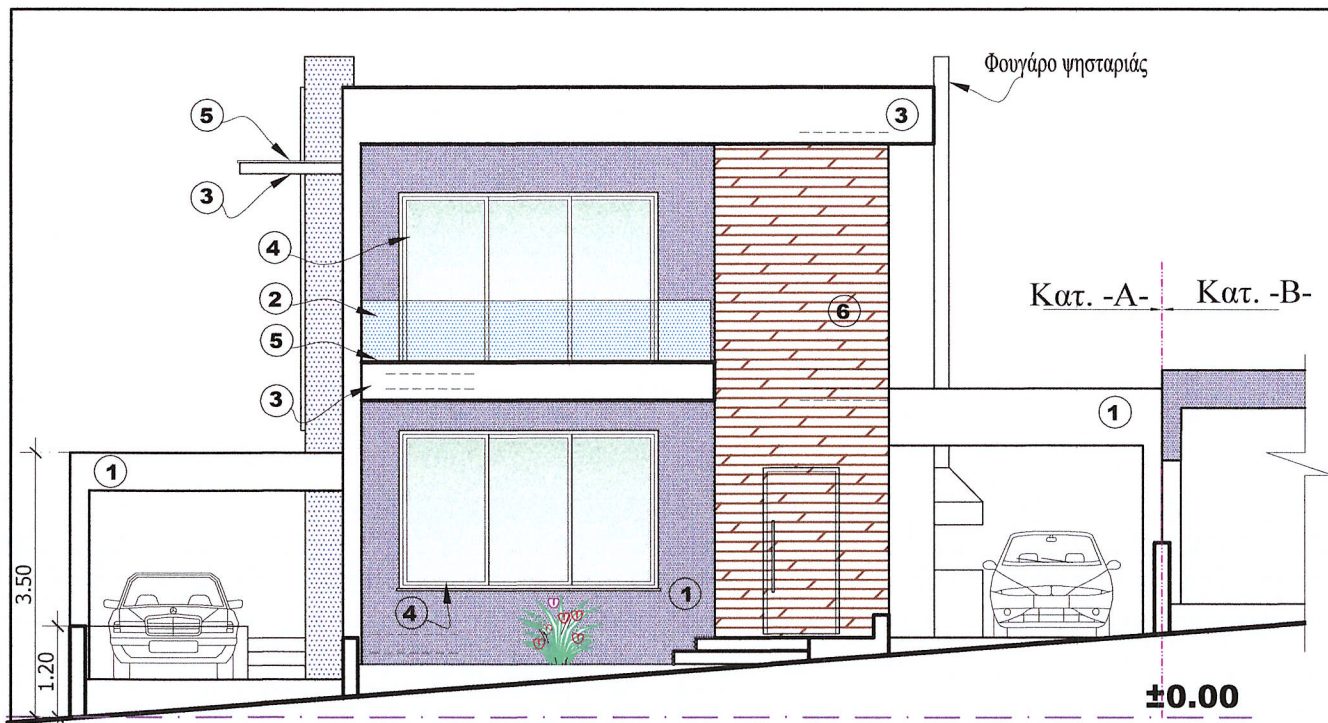
ΣΥΝ. ΔΟΜΗΣΗΣ 1ου ΟΡΟΦΟΥ = 104.44m²
ΣΥΝΟΛΟ ΚΑΛΥΜΜΕΝΩΝ ΒΕΡΑΝΤΩΝ 1ου ΟΡΟΦΟΥ = 18.91m²



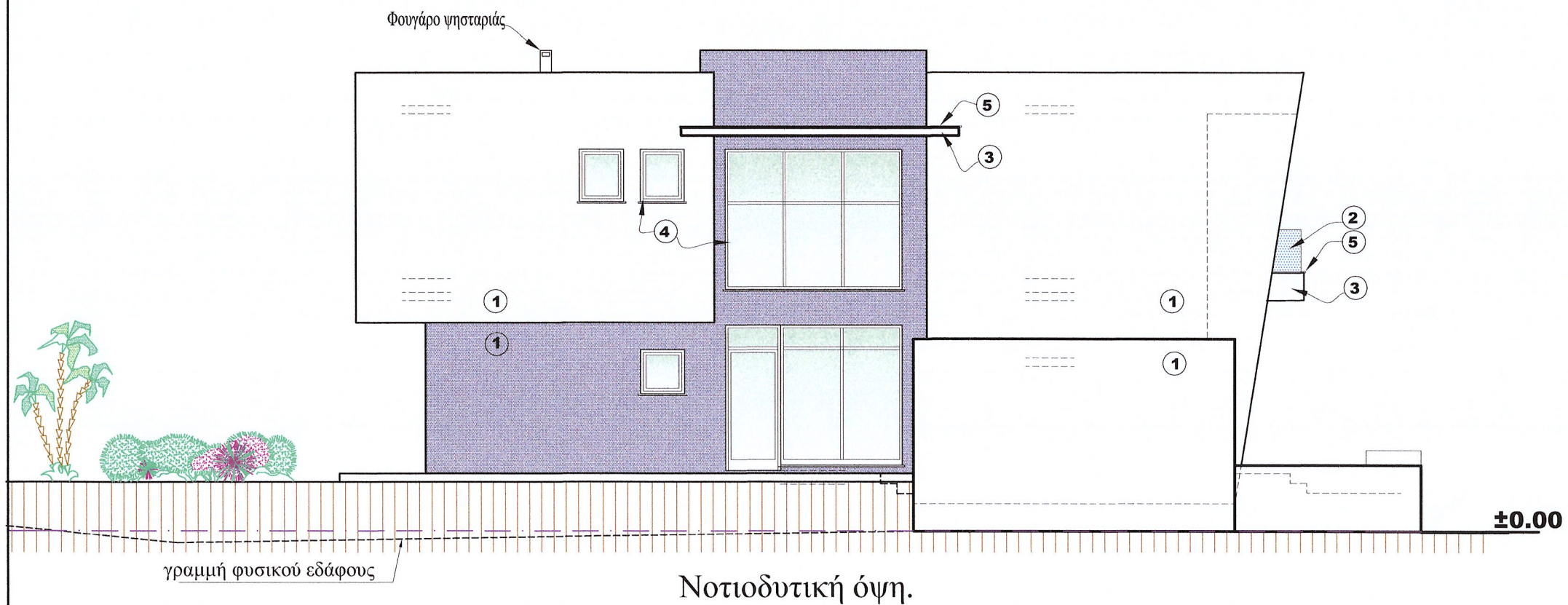
Κάτοψη ταρράτσας.
κλ 1:100

- Softener Ηλεκτρικός θερμολουτήρας
- Θέση ηλιακών συλλεκτών
- Φουγάρο ψησταριάς
- Περίφραξη απόκρυψης (αλουμίνιο)
- Θέση νεποζίτου νερού
- Softener
- Αντλία συστήματος πίεσεως
- Θέση Φωτοβολταϊκού Συστήματος Παραγωγής Ηλεκτρικής Ενέργειας

| | |
|--|--|
| ΕΝΤΟΛΗ 1/ 2022 ΠΟΛΕΟΔΟΜΙΚΗ ΑΔΕΙΑ ΜΕ ΤΗ ΔΙΑΔΙΚΑΣΙΑ ΠΟΛΕΟΔΟΜΙΚΗΣ ΒΕΒΑΙΟΤΗΤΑΣ | |
| Τμήμα Πολεοδομίας Δήμου Λεμεσού | |
| Αριθμός αίτησης | |
| ΘΕΩΡΗΣΗ ΠΟΛΕΟΔΟΜΙΚΗΣ ΑΡΧΗΣ | |
| σφραγίδα | |
| ΠΟΛΕΟΔΟΜΙΚΑ ΔΕΔΟΜΕΝΑ ΤΕΜΑΧΙΟΥ -Α- | |
| ΕΜΒΑΔΟ ΟΙΚΟΠΕΔΟΥ..... | 364 Τ.Μ. |
| ΖΩΝΗ | H3 |
| Σ.Δ. | 80% (291.2 Τ.Μ.) Π.Κ. 45% (165.8 Τ.Μ.) |
| ΑΡ.ΟΡΟΦΩΝ ... | 3 ΥΨΟΣ 13.50 Μ. |
| ΣΤΟΙΧΕΙΑ ΕΡΓΟΥ: ΔΙΩΡΟΦΗ ΚΑΤΟΙΚΙΑ | |
| ΠΡΟΤΕΙΝΟΜΕΝΗ ΔΟΜΗΣΗ | |
| Συντελεστής Δόμησης = | $\frac{A+B}{E \cdot \text{Τεμαχίου}} = \frac{104.53+104.44}{364} = \frac{208.97}{364} = 57.4\% < 80\%$ |
| ΠΡΟΤΕΙΝΟΜΕΝΗ ΚΑΛΥΨΗ | |
| Συντελεστής Κάλυψης = | $\frac{\Delta}{E \cdot \text{Τεμαχίου}} = \frac{159.06}{364} = 43.7\% < 45\%$ |
| ΠΡΟΤΕΙΝΟΜΕΝΟΣ ΑΡΙΘΜΟΣ ΟΡΟΦΩΝ ΚΑΙ ΥΨΟΣ | |
| Αριθμός Ορόφων : | 2 |
| Υψος : | 7.0 Μ |
| ΠΡΟΤΕΙΝΟΜΕΝΕΣ ΚΑΛΥΜΜΕΝΕΣ ΒΕΡΑΝΤΕΣ | |
| Επιτρεπόμενο Εμβαδό: 209 Χ25% | =52.25 Τ.Μ. |
| Ισόγειο - Επιτρεπόμενο Εμβαδό: 104.53Χ25% | =26.13 Τ.Μ. |
| Προτεινόμενο Εμβαδό: 22.95 Τ.Μ. | |
| 1 Όροφος - Επιτρεπόμενο Εμβαδό: 104.44Χ25% | =26.11 Τ.Μ. |
| Προτεινόμενο Εμβαδό: 18.91 Τ.Μ. | |
| Σύνολο | 22.95+18.91=41.86 Τ.Μ. < 52.25 Τ.Μ. |
| ΑΠΑΙΤΟΥΜΕΝΟΙ ΧΩΡΟΙ ΣΤΑΘΜΕΥΣΗΣ | |
| ΣΥΝΟΛΟ 2 ΧΩΡΟΙ ΣΤΑΘΜΕΥΣΗΣ. | |
| ΤΙΤΛΟΣ ΣΧΕΔΙΟΥ | ΑΡ. ΣΧ. |
| ΚΑΤΟΙΚΙΑ -Α- | 4 |
| Κάτοψη 1ου ορόφου. Κάτοψη ταρράτσας. | |
| ΣΤΟΙΧΕΙΑ ΜΕΛΕΤΗΤΗ | |
| ΑΝΔΡΕΑΣ ΜΑΡΚΟΥ | |
| Όνοματεπώνυμο | |
| Αρ. Μητρώου ΕΤΕΚ | A025458 |
| Υπογραφή | |



Πρόσοψη .
Νοτιοανατολική όψη.

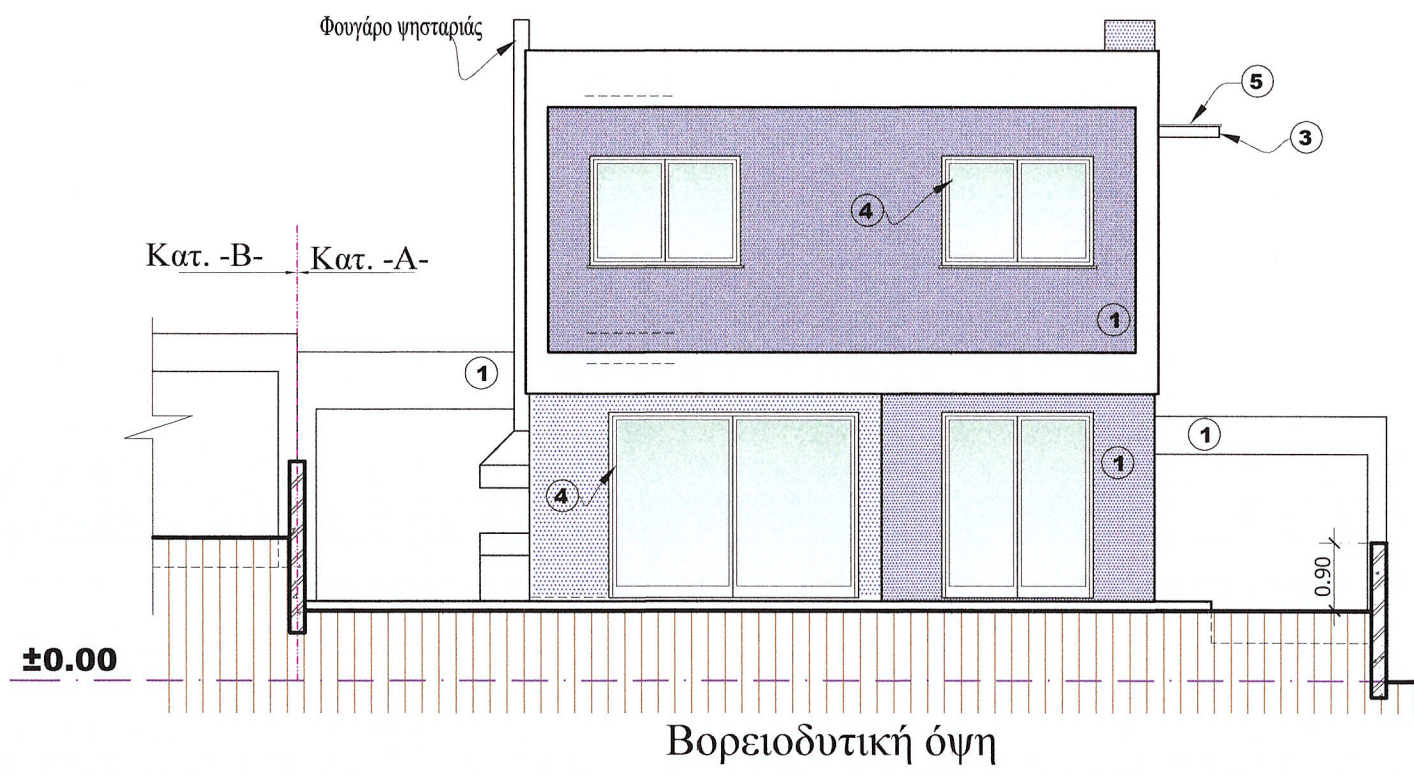


Νοτιοδυτική όψη.

ΥΠΟΜΝΗΜΑ ΥΛΙΚΩΝ

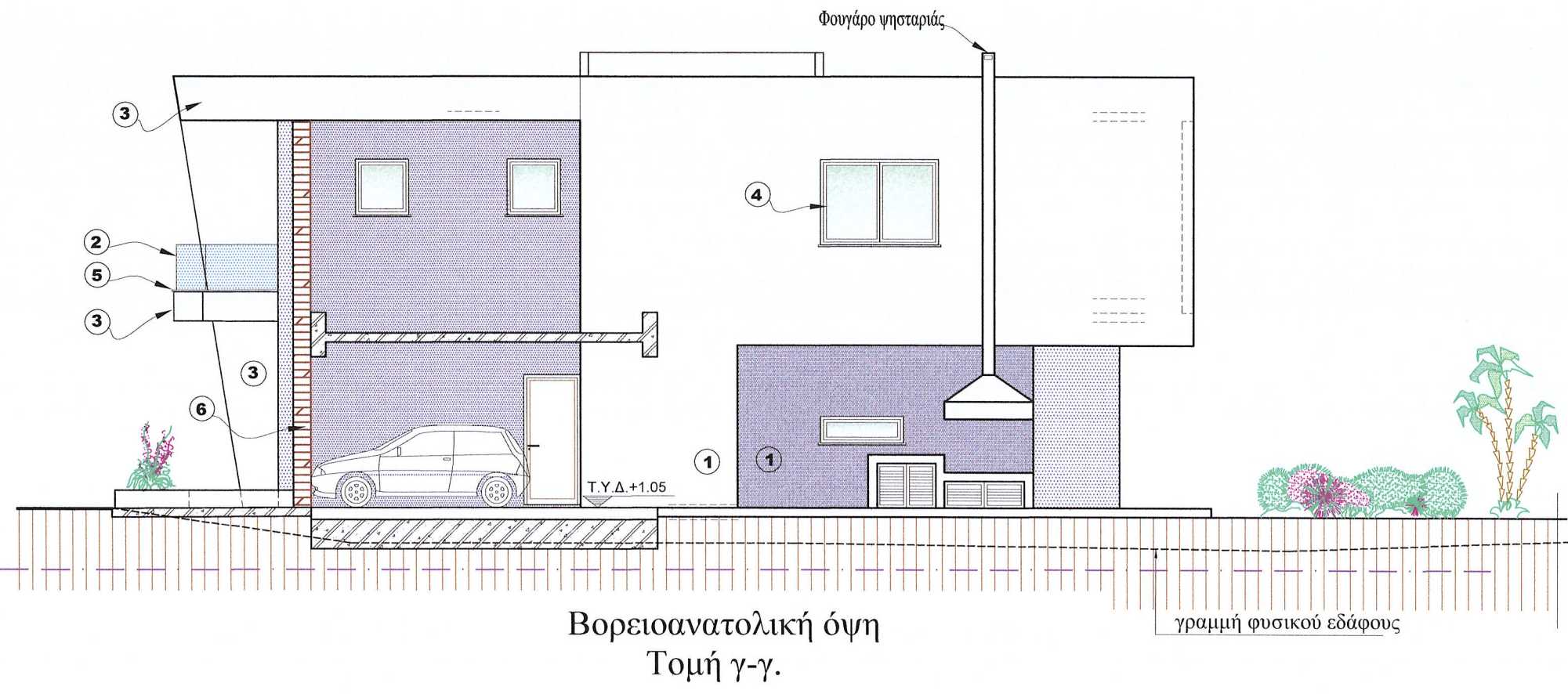
1. Γραφιάτο
2. Γυαλί
3. F.F. και μπογιά εξωτερικής χρήσης
4. Αλουμινένιο κούφωμα
5. Καπέλλο μάρμαρο πάχους 2cm
6. Επένδυση HPL με εμφάνιση ξύλου

| | |
|--|--|
| ΕΝΤΟΛΗ 1/ 2022 ΠΟΛΕΟΔΟΜΙΚΗ ΑΔΕΙΑ ΜΕ ΤΗ ΔΙΑΔΙΚΑΣΙΑ ΠΟΛΕΟΔΟΜΙΚΗΣ ΒΕΒΑΙΟΤΗΤΑΣ | |
| Τμήμα Πολεοδομίας Δήμου Λεμεσού | |
| Αριθμός αίτησης | |
| ΘΕΩΡΗΣΗ ΠΟΛΕΟΔΟΜΙΚΗΣ ΑΡΧΗΣ | |
| σφραγίδα | |
| ΠΟΛΕΟΔΟΜΙΚΑ ΔΕΔΟΜΕΝΑ ΤΕΜΑΧΙΟΥ -Α- | |
| ΕΜΒΑΔΟ ΟΙΚΟΠΕΔΟΥ..... | 364 Τ.Μ. |
| ΖΩΝΗ | H3 |
| Σ.Δ. | 80% (291.2 Τ.Μ.) Π.Κ. 45% (165.8 Τ.Μ.) |
| ΑΡ.ΟΡΟΦΩΝ ... | 3 ΥΨΟΣ 13.50 Μ. |
| ΣΤΟΙΧΕΙΑ ΕΡΓΟΥ: ΔΙΩΡΟΦΗ ΚΑΤΟΙΚΙΑ | |
| ΠΡΟΤΕΙΝΟΜΕΝΗ ΔΟΜΗΣΗ | |
| Συντελεστής = $\frac{A+B}{E \text{ Τεμαχίου}}$ | $\frac{104.53+104.44}{364} = \frac{208.97}{364} = 57.4\% < 80\%$ |
| ΠΡΟΤΕΙΝΟΜΕΝΗ ΚΑΛΥΨΗ | |
| Συντελεστής Κάλυψης = $\frac{\Delta}{E \text{ Τεμαχίου}}$ | $\frac{159.06}{364} = 43.7\% < 45\%$ |
| ΠΡΟΤΕΙΝΟΜΕΝΟΣ ΑΡΙΘΜΟΣ ΟΡΟΦΩΝ ΚΑΙ ΥΨΟΣ | |
| Αριθμός Ορόφων : | 2 |
| Ύψος : | 7.0 Μ |
| ΠΡΟΤΕΙΝΟΜΕΝΕΣ ΚΑΛΥΜΜΕΝΕΣ ΒΕΡΑΝΤΕΣ | |
| Επιτρεπόμενο Εμβαδό: | 209 Χ25% = 52.25 Τ.Μ. |
| Ισόγειο - Επιτρεπόμενο Εμβαδό: | 104.53Χ25% = 26.13 Τ.Μ. |
| Προτεινόμενο Εμβαδό: | 22.95 Τ.Μ. |
| 1 Όροφος - Επιτρεπόμενο Εμβαδό: | 104.44Χ25% = 26.11 Τ.Μ. |
| Προτεινόμενο Εμβαδό: | 18.91 Τ.Μ. |
| Σύνολο | 22.95+18.91=41.86 Τ.Μ. < 52.25 Τ.Μ. |
| ΑΠΑΙΤΟΥΜΕΝΟΙ ΧΩΡΟΙ ΣΤΑΘΜΕΥΣΗΣ | |
| ΣΥΝΟΛΟ 2 ΧΩΡΟΙ ΣΤΑΘΜΕΥΣΗΣ. | |
| ΤΙΤΛΟΣ ΣΧΕΔΙΟΥ | |
| ΚΑΤΟΙΚΙΑ -Α- | |
| Οψεις. | |
| ΑΡ. ΣΧ. | |
| 6 | |
| ΣΤΟΙΧΕΙΑ ΜΕΛΕΤΗΤΗ | |
| ΑΝΔΡΕΑΣ ΜΑΡΚΟΥ | |
| Όνοματεπώνυμο | |
| Αρ. Μητρώου ΕΤΕΚ | A025458 |
| Υπογραφή | |

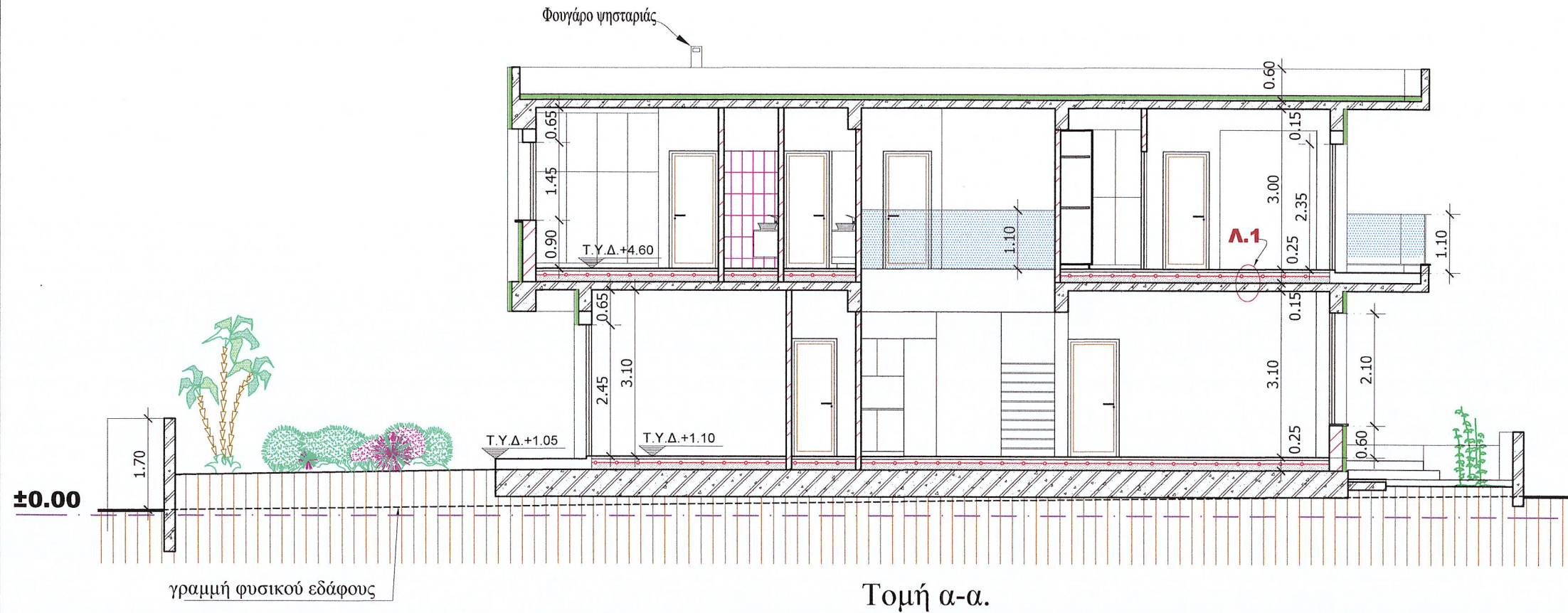


ΥΠΟΜΝΗΜΑ ΥΛΙΚΩΝ

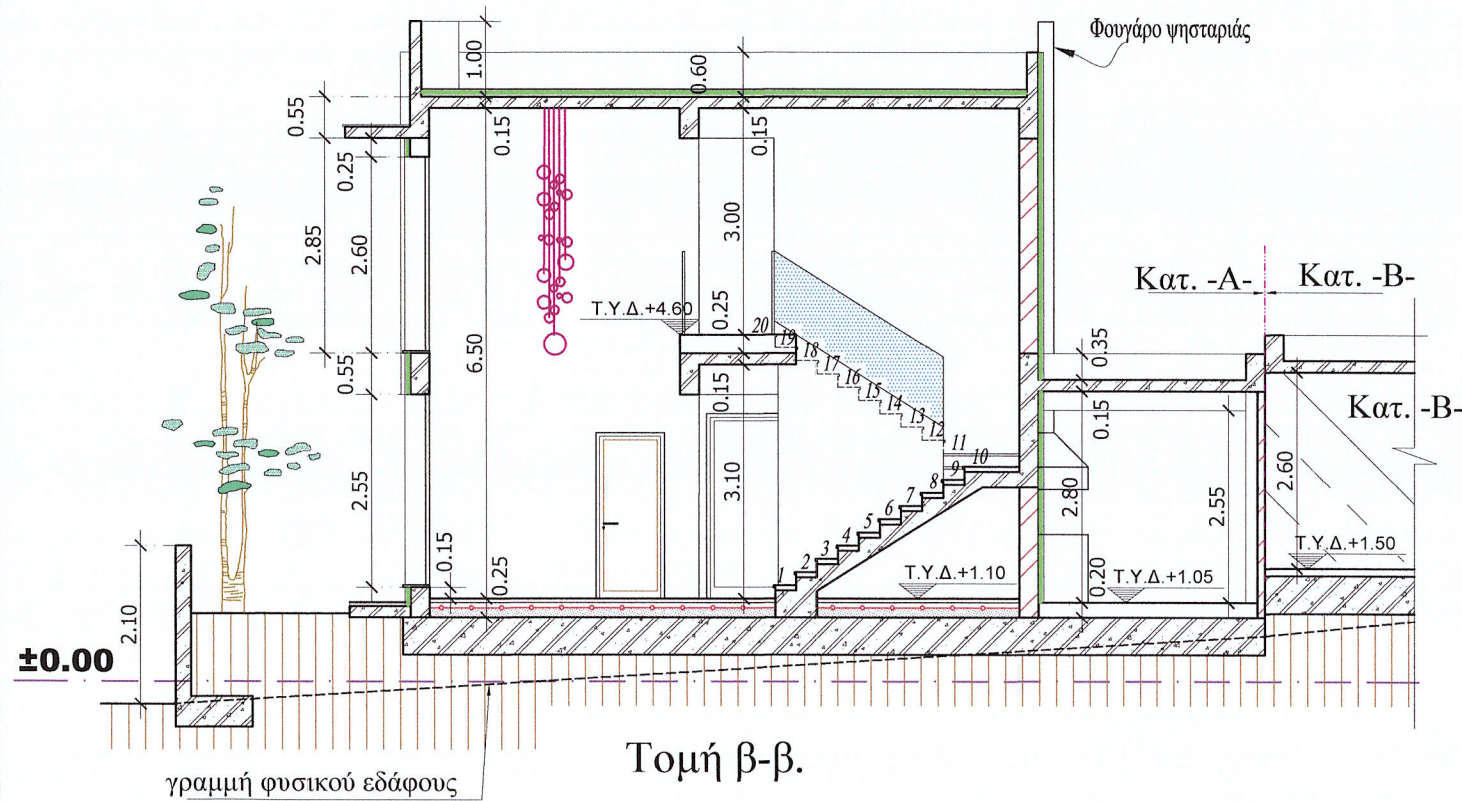
1. Γραφιάτο
2. Γυαλί
3. F.F. και μπογιά εξωτερικής χρήσης
4. Αλουμινένιο κούφωμα
5. Καπέλλο μάρμαρο πάχους 2cm
6. Επένδυση HPL με εμφάνιση ξύλου



| | |
|---|----------|
| ΕΝΤΟΛΗ 1/ 2022 ΠΟΛΕΟΔΟΜΙΚΗ ΑΔΕΙΑ ΜΕ ΤΗ ΔΙΑΔΙΚΑΣΙΑ ΠΟΛΕΟΔΟΜΙΚΗΣ ΒΕΒΑΙΟΤΗΤΑΣ | |
| Τμήμα Πολεοδομίας Δήμου Λεμεσού | |
| Αριθμός αίτησης | |
| ΘΕΩΡΗΣΗ ΠΟΛΕΟΔΟΜΙΚΗΣ ΑΡΧΗΣ | |
| σφραγίδα | |
| ΠΟΛΕΟΔΟΜΙΚΑ ΔΕΔΟΜΕΝΑ ΤΕΜΑΧΙΟΥ -Α- | |
| ΕΜΒΑΔΟ ΟΙΚΟΠΕΔΟΥ.....364 Τ.Μ..... | |
| ΖΩΝΗ Η3 | |
| Σ.Δ. 80% (291.2 Τ.Μ.)...Π.Κ. 45% ..(165.8 Τ.Μ.) | |
| ΑΡ.ΟΡΟΦΩΝ ...3.....ΥΨΟΣ 13.50 Μ..... | |
| ΣΤΟΙΧΕΙΑ ΕΡΓΟΥ: ΔΙΩΡΟΦΗ ΚΑΤΟΙΚΙΑ | |
| ΠΡΟΤΕΙΝΟΜΕΝΗ ΔΟΜΗΣΗ | |
| Συντελεστής $\frac{A+B}{E. \text{Τεμαχίου}} = \frac{104.53+104.44}{364} = \frac{208.97}{364}$ | |
| Δόμησης = 57.4% < 80% | |
| ΠΡΟΤΕΙΝΟΜΕΝΗ ΚΑΛΥΨΗ | |
| Συντελεστής Κάλυψης $= \frac{\Delta}{E. \text{Τεμαχίου}} = \frac{159.06}{364} =$ | |
| = 43.7% < 45% | |
| ΠΡΟΤΕΙΝΟΜΕΝΟΣ ΑΡΙΘΜΟΣ ΟΡΟΦΩΝ ΚΑΙ ΥΨΟΣ | |
| Αριθμός Ορόφων : 2 | |
| Ύψος : 7.0 Μ | |
| ΠΡΟΤΕΙΝΟΜΕΝΕΣ ΚΑΛΥΜΜΕΝΕΣ ΒΕΡΑΝΤΕΣ | |
| Επιτρεπόμενο Εμβαδό: 209 Χ25% =52.25 Τ.Μ. | |
| Ισόγειο - Επιτρεπόμενο Εμβαδό: 104.53Χ25% = | |
| =26.13 Τ.Μ. | |
| Προτεινόμενο Εμβαδό: 22.95 Τ.Μ. | |
| 1 Όροφος - Επιτρεπόμενο Εμβαδό: 104.44Χ25% = | |
| =26.11 Τ.Μ. | |
| Προτεινόμενο Εμβαδό: 18.91 Τ.Μ. | |
| Σύνολο 22.95+18.91=41.86 Τ.Μ. < 52.25 Τ.Μ. | |
| ΑΠΑΙΤΟΥΜΕΝΟΙ ΧΩΡΟΙ ΣΤΑΘΜΕΥΣΗΣ | |
| ΣΥΝΟΛΟ 2 ΧΩΡΟΙ ΣΤΑΘΜΕΥΣΗΣ. | |
| | |
| ΤΙΤΛΟΣ ΣΧΕΔΙΟΥ | ΑΡ. ΣΧ. |
| ΚΑΤΟΙΚΙΑ -Α- | 7 |
| Οψεις. | |
| ΣΤΟΙΧΕΙΑ ΜΕΛΕΤΗΤΗ | |
| ΑΝΔΡΕΑΣ ΜΑΡΚΟΥ | |
| Όνοματεπώνυμο | |
| Αρ. Μητρώου ΕΤΕΚ A025458 | |
| Υπογραφή | |

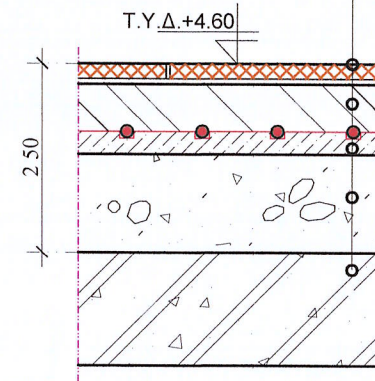


Τομή α-α.



Τομή β-β.

- ΠΑΡΚΕ LAMINATE η ΚΕΡΑΜΙΚΑ, ΤΟΠΟΘΕΤΗΜΕΝΑ ΜΕ ΚΟΛΛΑ
- ΣΚΥΡΟΔΕΜΑ C25, ΜΕΣΟΥ ΠΑΧΟΥΣ 5 cm., ΤΡΙΦΤΟ
- ΘΕΡΜΟΠΙΕΤΟΝ C25, ΜΕΣΟΥ ΠΑΧΟΥΣ 5 cm.
- ΠΟΛΥΣΤΕΡΙΝΗ & ΣΩΛΗΝΕΣ ΘΕΡΜΑΝΣΗΣ
- ΕΛΑΦΡΟΜΠΕΤΟΝ 600 Kg/m³ ΠΑΧΟΥΣ 12cm. για ΚΑΛΥΨΗ ΣΩΛΗΝΩΝ ΠΑΡΟΧΩΝ
- ΠΛΑΚΑ



Λεπτομέρεια -1-
Εσωτερικό Δάπεδο 1ου ορόφου.
κλ 1:10

ΕΝΤΟΛΗ 1/ 2022 ΠΟΛΕΟΔΟΜΙΚΗ ΑΔΕΙΑ ΜΕ ΤΗ ΔΙΑΔΙΚΑΣΙΑ ΠΟΛΕΟΔΟΜΙΚΗΣ ΒΕΒΑΙΟΤΗΤΑΣ

Τμήμα Πολεοδομίας Δήμου Λεμεσού

Αριθμός αίτησης

ΘΕΩΡΗΣΗ ΠΟΛΕΟΔΟΜΙΚΗΣ ΑΡΧΗΣ

σφραγίδα

**ΠΟΛΕΟΔΟΜΙΚΑ ΔΕΔΟΜΕΝΑ
ΤΕΜΑΧΙΟΥ -Α-**

ΕΜΒΑΔΟ ΟΙΚΟΠΕΔΟΥ.....364 Τ.Μ.
ΖΩΝΗ Η3
Σ.Δ. 80% (291.2 Τ.Μ.)..Π.Κ. 45% ..(165.8 Τ.Μ.)
ΑΡ.ΟΡΟΦΩΝ ...3.....ΥΨΟΣ 13.50 Μ..

ΣΤΟΙΧΕΙΑ ΕΡΓΟΥ: ΔΙΩΡΟΦΗ ΚΑΤΟΙΚΙΑ

ΠΡΟΤΕΙΝΟΜΕΝΗ ΔΟΜΗΣΗ

Συντελεστής $\frac{A+B}{E. \text{Τεμαχίου}} = \frac{104.53+104.44}{364} = \frac{208.97}{364}$
Δόμησης = 57.4% < 80%

ΠΡΟΤΕΙΝΟΜΕΝΗ ΚΑΛΥΨΗ

Συντελεστής Κάλυψης $= \frac{\Delta}{E. \text{Τεμαχίου}} = \frac{159.06}{364} = 43.7\% < 45\%$

ΠΡΟΤΕΙΝΟΜΕΝΟΣ ΑΡΙΘΜΟΣ ΟΡΟΦΩΝ ΚΑΙ ΥΨΟΣ

Αριθμός Ορόφων : 2
Υψος : 7.0 Μ

ΠΡΟΤΕΙΝΟΜΕΝΕΣ ΚΑΛΥΜΜΕΝΕΣ ΒΕΡΑΝΤΕΣ

Επιτρεπόμενο Εμβαδό: 209 Χ25% = 52.25 Τ.Μ.
Ισόγειο - Επιτρεπόμενο Εμβαδό: 104.53Χ25% = 26.13 Τ.Μ.
Προτεινόμενο Εμβαδό: 22.95 Τ.Μ.
1 Όροφος - Επιτρεπόμενο Εμβαδό: 104.44Χ25% = 26.11 Τ.Μ.
Προτεινόμενο Εμβαδό: 18.91 Τ.Μ.
Σύνολο 22.95+18.91=41.86 Τ.Μ. < 52.25 Τ.Μ.

ΑΠΑΙΤΟΥΜΕΝΟΙ ΧΩΡΟΙ ΣΤΑΘΜΕΥΣΗΣ

ΣΥΝΟΛΟ 2 ΧΩΡΟΙ ΣΤΑΘΜΕΥΣΗΣ.

ΤΙΤΛΟΣ ΣΧΕΔΙΟΥ

ΚΑΤΟΙΚΙΑ -Α-

Τομή α-α. Τομή β-β.

ΑΡ. ΣΧ.

8

ΣΤΟΙΧΕΙΑ ΜΕΛΕΤΗΤΗ

ΑΝΔΡΕΑΣ ΜΑΡΚΟΥ

Όνοματεπώνυμο

Αρ. Μητρώου ΕΤΕΚ **A025458**

Υπογραφή